

责任源于使命

成大爱·敏于行



辽宁成大

LIAONING CHENGDA



2022

社会责任报告

SOCIAL RESPONSIBILITY REPORT

# 关于本报告

本报告是辽宁成大股份有限公司发布的第十三份年度社会责任报告。

# ABOUT THIS REPORT



## 报告期间

2022年1月1日——2022年12月31日。考虑信息的连续性与可比性，部分内容适当向前后延伸。



## 报告范围

在本报告中，“辽宁成大”、“公司”或“我们”均指“辽宁成大股份有限公司”，数据和事实仅限于辽宁成大股份有限公司，报告覆盖各子公司。



## 编制依据

本报告的撰写是根据上海证券交易所《上海证券交易所上市公司环境信息披露指引》和《公司履行社会责任的报告编制指引》的相关要求，通过事实陈述、图片、图表和实际案例，对公司在发展、股东、客户、员工、环境、社会等方面履行社会责任情况进行报告。



## 报告审批

本报告经2023年4月13日公司召开的第十届董事会第十七次会议审议通过。



## 发布方式

本报告以电子版方式发布，可在上海证券交易所网站www.sse.com.cn和公司网站www.chengda.com.cn查阅获取。



## 目录

- 管理层致辞/01-02
- 关于我们/03-12
- 发展战略/13-14
- 企业文化/15-16
- 党建工作/17-20
- 社会责任管理体系/21-23
- 回报股东/24-25
- 关爱员工/26-30
- 合作共赢/31-34
- 回馈社会/35-36
- 环境保护/37-39
- 未来展望/40

**辽宁成大股份有限公司**是在1991年3月成立的辽宁省针棉毛织品进出口公司的基础上，于1993年6月经改制创立，并于1996年8月在上海证券交易所挂牌上市，股票简称：辽宁成大（600739）。

本报告期末，公司注册资本为15.3亿元，其中辽宁省国有资产经营有限公司代辽宁省国资委持有1.7亿股，占比11.11%，为公司实际控制人。公司实行母子公司管理体制，实行产业有限多元化。

**总部地址：**大连市中山区人民路71号 成大大厦

**电话：**0411-82511111

**传真：**0411-82641533

**邮编：**116001

## 管理层致辞

成大人对社会责任担当，源于我们的初心使命和核心价值观。经过多年努力，成大的社会责任工作已经从早年编制和发布社会责任报告，提升为驱动公司可持续发展的重要管理内容。

2022年，是公司推进新一轮战略规划实施承上启下的一年，也是公司夯实高质量发展基础的关键一年。

这一年，极不寻常。面对错综复杂的经营环境，公司上下凝心聚力、众志成城，围绕年度经营目标和发展任务扎实开展各项工作，持续提升公司社会责任管理水平，克服了诸多困难与挑战，付出了艰辛的努力与勤劳的汗水，为推动公司高质量发展、构建新发展格局夯实了基础、筑牢了根基。充分体现了成大人奋发有为、蓬勃向上的拼搏精神和深厚的企业文化底蕴。

这一年，极为重要。党的二十大胜利召开，擘画了全面建设社会主义现代化国家的宏伟蓝图，吹响了奋进新征程的时代号角。公司坚持以习近平新时代中国特色社会主义思想为指导，党的二十大后，我们全面学习、全面把握、全面贯彻党的二十大精神，着力把学习与实践相结合，着力将学习成效转化成切实的行动，努力提升管理成果和经营业绩。

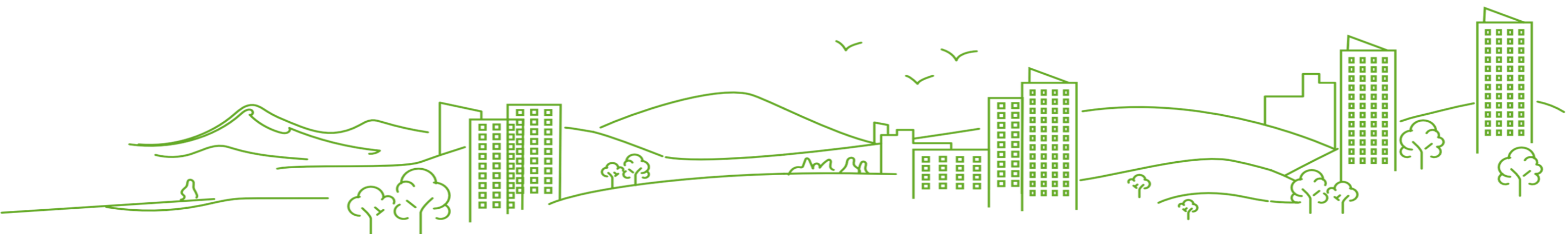
长期以来，我们坚持“使员工更加富足，为股东创造更多财富，为社会奉献感恩之心，为国家倾尽绵薄之力”的宗旨，将履行企业社会责任放在重要位置，把回馈社会、促进企业与社会和谐发展当作使命，不断拓展企业履行社会责任的内涵和外延。以提升经济效益为中心，不断夯实发展基础，提高创造价值能力，切实用发展成果回报社会；持续完善健康安全管理机制，加强职

业健康管理，提升安全管理水平，强化环保运行管理，努力实现公司与自然的和谐共存；全面保障员工在平等就业，民主管理和薪酬福利等方面的权益，促进人才多元化发展和员工价值提升；积极投身社会公益事业，在持续开展扶贫助困、助学兴教等方面开展了许多创新性工作。

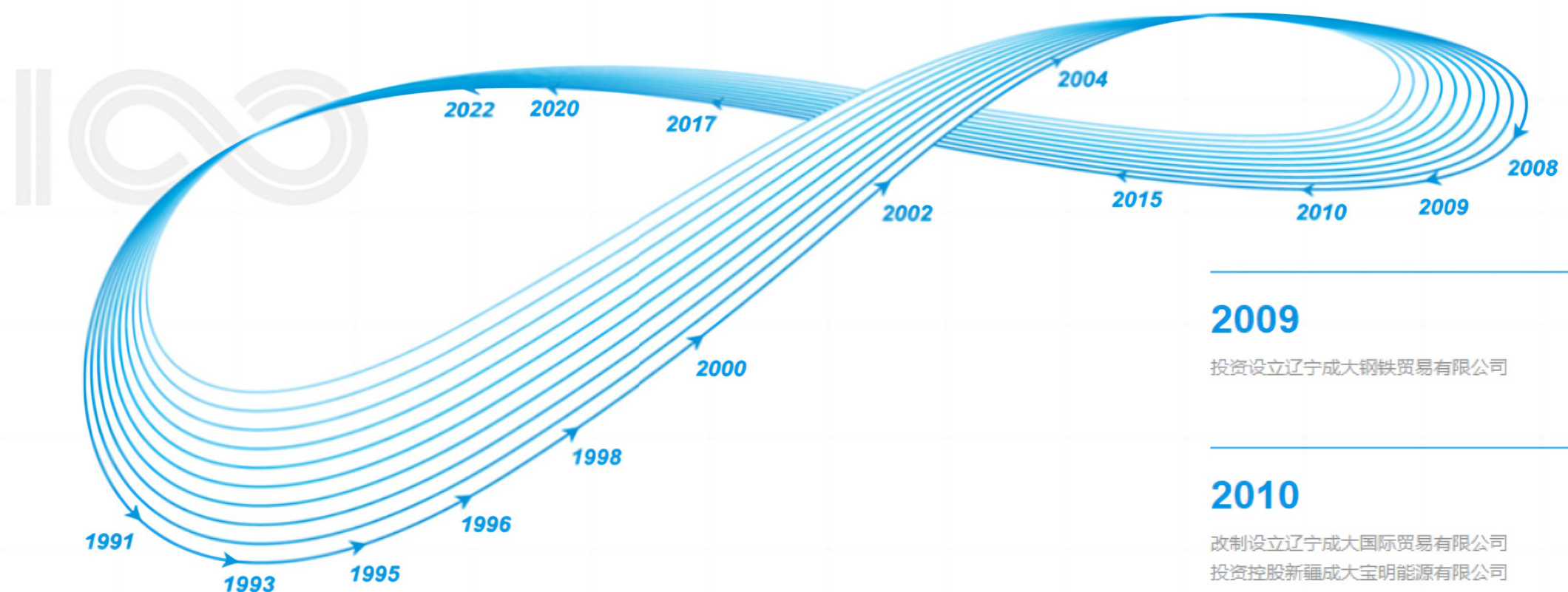
2023年，是贯彻落实党的二十大精神的开局之年，是十四五规划承前启后的关键之年，是辽宁全面振兴新突破三年行动的首战之年。新气象新担当新作为，辽宁成大深刻认识肩负的使命和责任，必将充分发挥资源优势和企业影响力，全力以赴为辽宁实现全面振兴新突破首战告捷贡献力量。

在立足新发展阶段，贯彻新发展理念，构建新发展格局的大背景下，对辽宁成大的经营发展和社会责任工作提出了新的要求，公司将各经营领域需要落实必尽责任、履行应尽责任、做好愿尽责任；我们的社会责任工作还需规范化、制度化、系统化和常态化。

希望本报告继续成为我们与社会各界沟通与交流的桥梁，不断深化对公司的认识与了解，同时，我们也愿意接受各利益相关方的监督和意见。



# 关于我们



## 1991

辽宁省针棉毛织品进出口公司正式独立经营

## 1993

完成改制，更名为辽宁成大（集团）股份有限公司

## 1995

更名为辽宁成大股份有限公司，并成立辽宁成大集团有限公司

## 1996

辽宁成大股份有限公司股票上市

## 1998

投资广发证券有限责任公司，成为其第一大股东

## 2000

投资设立成大方圆医药连锁投资有限公司与英国百安居合作，组建大型装饰建材超市，并建立战略合作伙伴关系

## 2002

投资设立辽宁成大生物股份有限公司参股家乐福，成为其在中国境内第二大合作伙伴

## 2004

公司注册资本增至49844万元

## 2008

投资设立辽宁成大贸易发展有限公司投资设立吉林成大弘晟能源有限公司

## 2009

投资设立辽宁成大钢铁贸易有限公司

## 2010

改制设立辽宁成大国际贸易有限公司投资控股新疆成大宝明能源有限公司

## 2015

投资入股中华保险，成为其第二大股东

## 2017

投资设立辽宁成大医疗服务管理有限公司

## 2020

成大方圆股权整体转让

## 2021

成大医院在大连市东港商务区奠基成大生物登陆上交所，在科创板上市股票代码：688739



## 医药医疗

### 成大生物

- 2002年，投资设立辽宁成大生物股份有限公司。2021年10月28日，成大生物在上海证券交易所科创板成功上市（股票代码：688739）。
- 专业从事人用疫苗的研发、生产和销售的高新技术企业，是国内生物疫苗行业细分领域龙头企业。作为全球最大的人用狂犬病疫苗生产企业，年产能达1000万人份，产品覆盖了国内2000多个区县，并出口到全球30多个国家和地区，构筑起人类生命的安全屏障。加强创新能力建设，公司现有三大疫苗生产基地，并依托北京和沈阳两个研发中心，培育了二十多个在研项目，为成大生物的未来发展奠定了坚实基础。
- \* 2022年，持续加大研发投入，积极推进人用二倍体狂犬病疫苗、四价流感疫苗、13价肺炎疫苗等研发项目的临床试验。
- \* 成大生物本溪公司坚持按照高标准建设完善质量管理体系取得阶段性成效，2022年3月成功获得药品生产许可；深入开展多个在研品种的研产对接与生产工艺优化，取得了较好效果。
- \* 沈阳厂区（浑南新区）升级改造与新基地（麦子屯）建设基本按计划推进。

### 成大医疗

- 2017年，投资设立辽宁成大医疗服务管理有限公司。2021年3月，投资参股的成大医院（大连）有限公司在东港商务区完成医院开工奠基。
- 主要从事医疗实业投资、医疗企业管理咨询；作为辽宁成大医疗服务板块的投资平台、管理平台，成大医疗将在胃肠、心胸专科医院和医学检验、病理诊断、高端体检等细分领域发力，重点建设医疗核心产业，扩大健康领域规模，打造辽宁成大医疗健康产业完整的生态系统。
- \* 2022年，成大医院（大连）有限公司主体工程（建筑层数地下2层，地上21层）相应的施工许可已陆续获批，并已于4月开工建设，截至2022年底A区主体工程结构施工至地上13层。



## 金融投资

### 广发证券

- 1991年成立，是国内首批综合证券公司，规模和效益长期位居中国证券行业前列。
- 2010年和2015年，广发证券分别在深圳证券交易所、香港联合交易所上市（股票代码：000776.SZ, 1776.HK）。
- 目前，辽宁成大持有广发证券17.94%的股份，为其第二大股东。自1998年投资广发证券以来，公司获得了巨大投资收益，并为辽宁成大的多元化发展和产融协同发展奠定了重要基础。
- \* 2022年，广发证券坚持稳健经营，资产管理业务稳健发展，财富管理的专业服务能力持续提升，主要经营指标保持行业前列。

### 中华保险

- 是经中国保监会批准的全国性金融保险集团，也是全国唯一一家以“中华”命名的国有控股保险公司。
- 目前，辽宁成大持有中华联合财产保险股份有限公司19.6%的股份，为其第二大股东。
- 中华保险连续五年入选“中国企业500强”，多年入围“亚洲品牌500强”、“中国500最具价值品牌”。
- \* 2022年，中华保险财险收入实现较快增长，综合成本率明显改善，行业地位进一步巩固；大力推进经营模式改革，数字化转型初见成效；风险项目化解取得积极进展。

### 华盖资本

- 华盖资本有限责任公司现有投资领域涉及消费、医疗、文化、航空、清洁能源、自然资源等多个行业。
- 目前，辽宁成大持有华盖资本30%的股份，为其第一大股东。
- \* 2022年在私募基金募资难、退出难的情况下，华盖逆势新募2只基金。
- \* 华盖资本致力于医疗健康板块发展，目前医疗健康基金规模约120亿。入围“2023第一财经产业投资榜”生物医药产业投资机构Top10。

# GROUP COMPANIES

## 主要经营领域



## 供应链服务（贸易）

### 成大国际

- 在继承辽宁成大传统的纺织品服装进出口业务的基础上，于2010年经改制后成立。
- 作为专业从事纺织品服装贸易的跨国型贸易公司，始终专注于为国内外客户提供一站式整体解决方案，培养了一批纺织品服装进出口方面的专业化人才。
- \* 2022年，把握国内率先稳定住疫情并恢复生产的市场竞争优势，全力扩大出口规模；美洲地区以大型商超渠道客户为重点，加大营销力度，销售规模大幅提升；充分发挥旗下上海成济公司的前沿营销作用，经过不懈努力，在与日本迅销集团GU品牌的业务合作上取得重要进展，对贯彻落实大客户战略具有典型意义。

### 成大钢铁

- 2009年，投资设立辽宁成大钢铁贸易有限公司。
- 致力于成为上游渠道有一定影响力的参与者，下游供应链的组织者和钢铁贸易增值服务商。已与国内超过13家优质钢企建立了合作关系，以销售建材、板材、型材、钢坯等产品为主，开辟了东北、华北、华东、华南、西北等五大区域市场，已发展成为东北地区极具影响力的建材贸易服务商。
- \* 2022年，成功拓展西北新资源和华中新市场，资源渠道建设和品种结构调整取得显著进展。

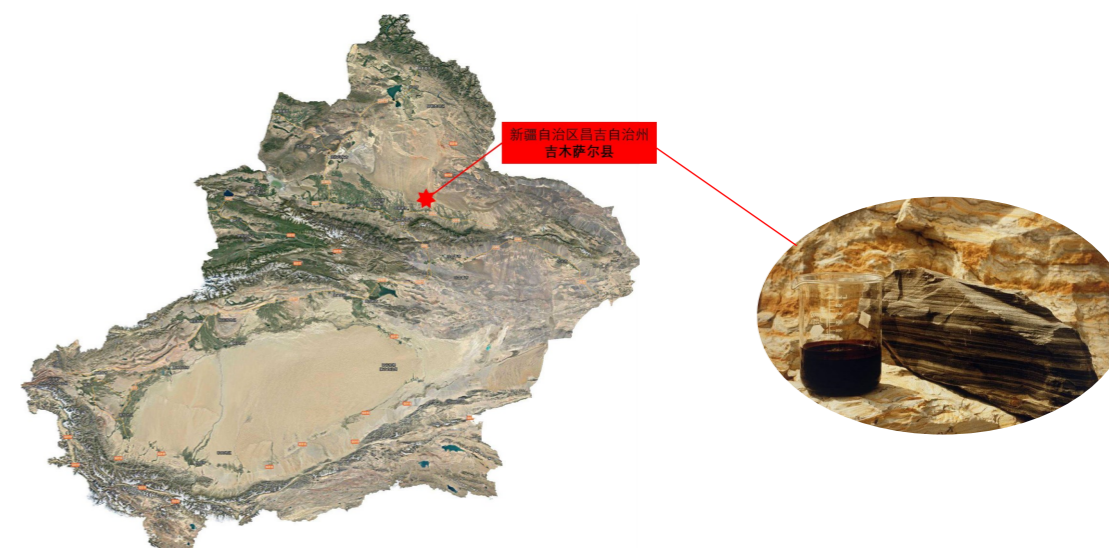
### 成大发展

- 2008年，投资设立辽宁成大贸易发展有限公司。
- 主营粮油、煤炭等大宗商品及水产品、中药材的国内外贸易。充分发挥公司的品牌、资源等优势，向上下游客户提供增值服务，致力于成为东北地区有影响力的农产品供应链企业。
- \* 2022年，燃料业务聚焦央企平台，全力保持了经营规模稳定。
- \* 着力培育玉米业务，加快经营模式探索与实践，确定了以港口业务为重点的发展方向。

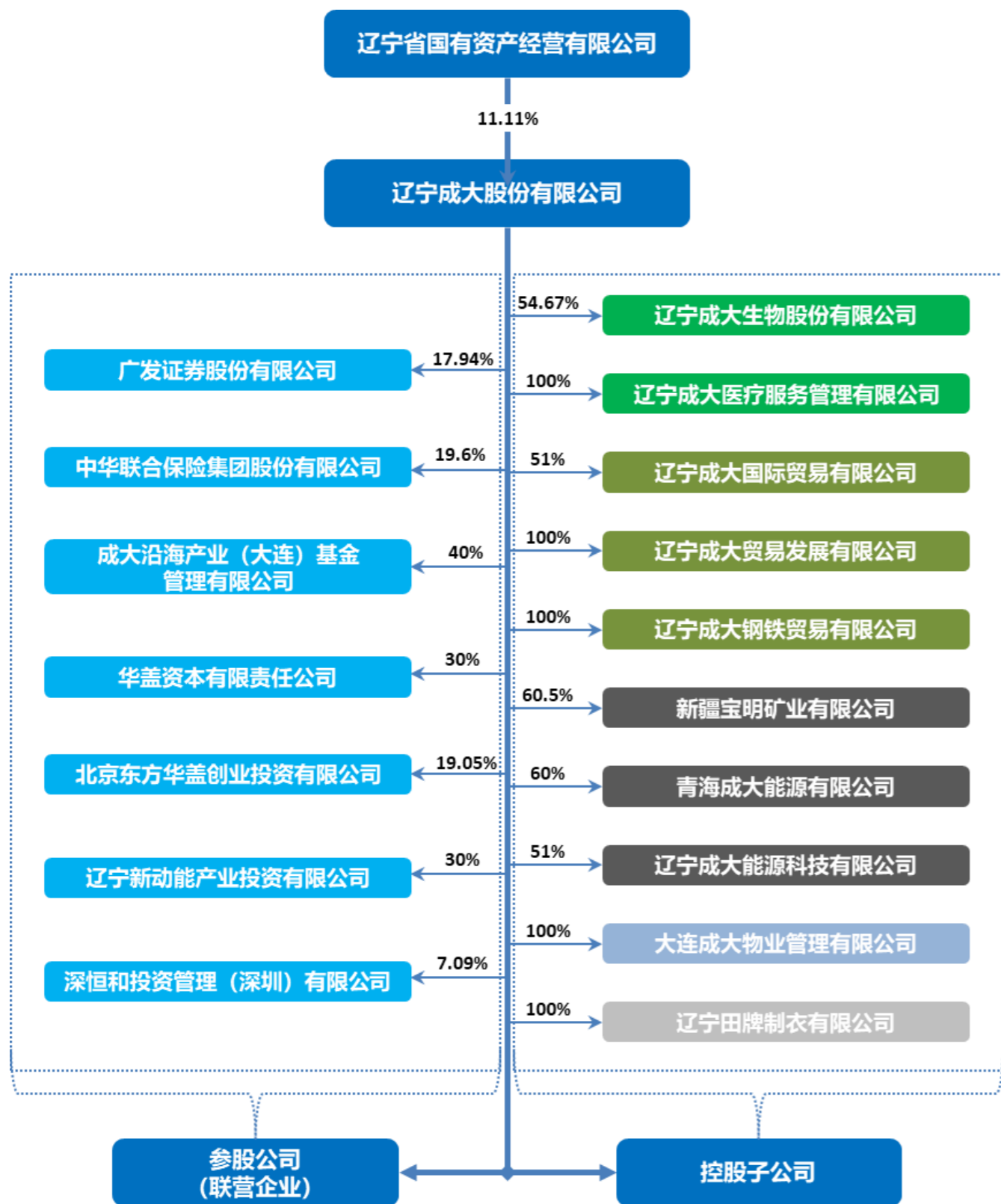
## 能源开发

### 新疆宝明

- 2010年，投资控股新疆宝明矿业有限公司。
- 依据国家能源发展战略、西部开发战略以及新疆优势资源转换战略，新疆宝明正努力打造以资源为依托、科技为先导、环保为己任，以油页岩开发为主业，在国内具有行业影响力的现代化大型能源开发企业。
- \* 2022年，因物流长期停滞，生产物资极度短缺，销售运输严重不畅，对新疆宝明的生产经营产生重大影响。面对前所未有的困难与挑战，新疆宝明团队勇于担当，攻坚克难，统筹兼顾，协调推进各项工作，全力推动生产经营平稳有序运行。



## 公司的产权及控制关系

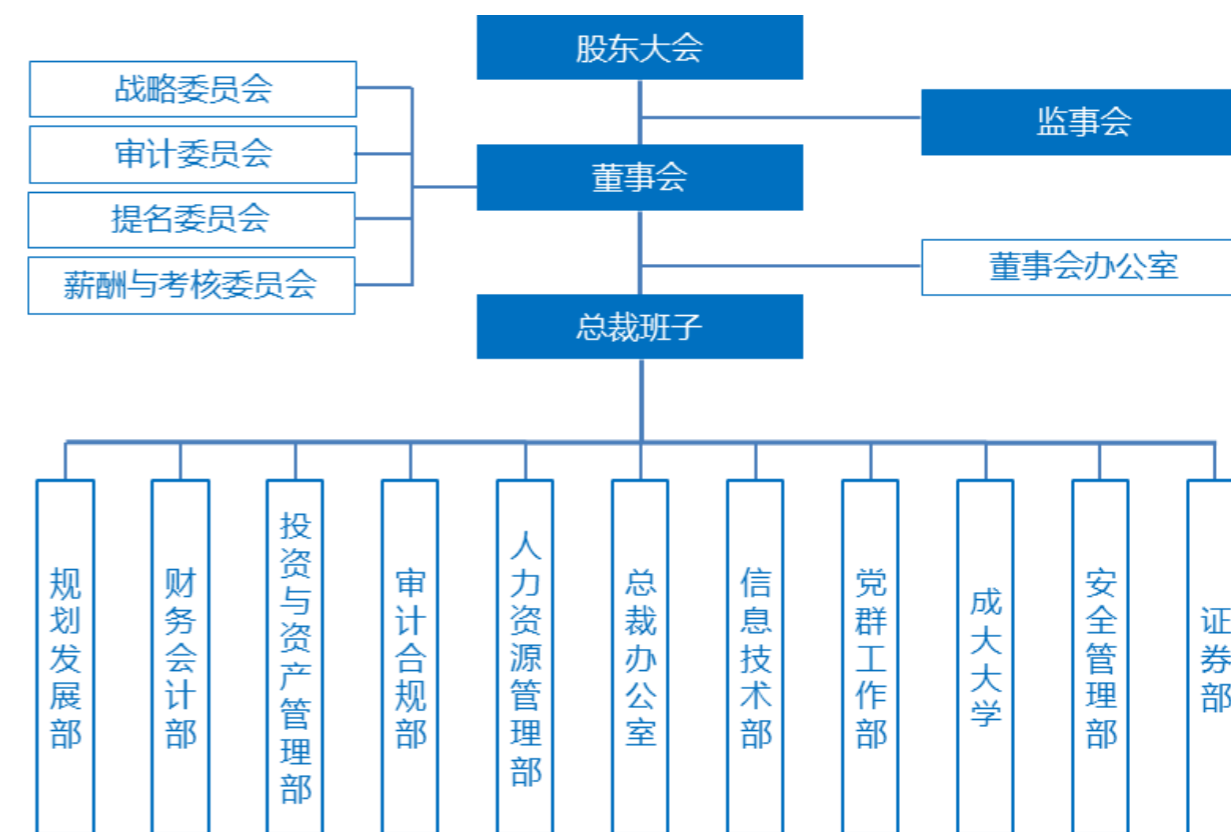


## 公司治理

公司密切关注上市公司规范化、法制化进程，不断健全法人治理结构，持续完善公司治理体系。遵照《公司法》、《证券法》、《上市公司治理准则》等相关法律法规及中国证券监督管理委员会、上海证券交易所关于公司治理的有关要求，依法经营、诚实守信，强化信息披露责任意识，健全完善内部管控制度，不断提高规范运作水平，持续提升行业与市场竞争力，以更优经营业绩回馈社会。

股东的信任与支持是企业赖以生存和发展的基础。公司始终致力于认真落实发展战略规划，持续完善公司治理结构、加强全面风险管理，促进公司整体利益最大化和股东财富的增长，以良好的经营业绩，持续回报股东。

### 组织结构



公司建立了由股东大会、董事会及其下属四个专门委员会（包括战略委员会、审计委员会、提名委员会、薪酬与考核委员会）、监事会及高级管理人员组成的规范有序的法人治理结构，形成了权力机构、决策机构、监督机构和执行机构之间科学分工、权责分明、相互协调和有效制衡的治理机制，切实保障公司和股东的合法权益。



## 制度建设

- 在制度设计方面，公司根据法律法规的变化、经营业务的调整和创新以及经营管理提升的需求，持续梳理和完善内部控制制度体系，不断优化制度分类分级管理，制度层次更加清晰；对不适用的制度进行修订，促进制度与生产经营实践紧密相连；对制度的覆盖性和衔接进行规范，不断提高制度质量，发挥制度的引领和推动作用。
- 在制度的执行与落实方面，公司以规范流程、有效执行为重点，促使经营管理决策和执行活动可控制、可追溯、可检查，强化制度的刚性约束。通过子公司自我检查评价，总部成立内控评价小组，结合各职能条线日常监督重点对公司整体制度体系进行动态的梳理、审核及完善，持续发挥“三道防线”的监督及保障作用。加强对公司规章制度的宣传和培训，使员工了解公司的经营理念和管理制度，让员工真正认识到制度执行的重要性，提高制度执行的意识。

报告期内，公司修订及发布了《股东大会议事规则》、《董事会议事规则》、《监事会议事规则》、《担保业务管理制度》、《关联交易管理制度》、《独立董事工作制度》、《信息披露事务管理制度》、《重大事项报告制度》、《信息披露暂缓与豁免业务内部管理制度》、《董事会战略委员会工作细则》、《董事会审计委员会工作细则》、《董事会提名委员会工作细则》、《董事会薪酬与考核委员会工作细则》、《董事会秘书工作制度》、《投资者关系管理制度》、《衍生品交易管理制度》等多项规章制度。

## 内控与审计

- 公司已经形成较为完善的内控管理机制。建立多部门参与的协同工作机制，对公司内控体系的有效性进行定期自评，出具《内部控制评价报告》。充分运用评价结果，强化整改落实，将缺陷整改与修订完善制度体系相结合，促进构建长效机制。聘请审计机构对公司内部控制进行审计，出具《内部控制审计报告》。
- 公司设立审计委员会，由专属职能部门以风险为导向制定内部审计计划并组织实施审计监督，对审计结果，及时跟踪检查整改落实情况，有效服务于公司的组织治理。根据管理需要，推进绩效审计常态化，对经营单位经营管理活动的经济性、效率性和效果性进行审查和评价，及时发现问題，改善管理，促进经营单位提高绩效，达成经营管理目标。

## 集团管控

- 进一步加强了集团层面六个职能中心（战略规划、投资和资产管理、人力资源管理、预算和财务管理、风险管理和信息技术管理）的集团管控功能。
- 强化计划与预算管理体系建设，增强计划与预算管理的全面性，健全完善公司经营计划和组织绩效管理制。强化对子公司经营计划与预算的主导作用，加强对子公司经营计划与预算执行过程的管理。强化对重大资产的管理，完善资产管理制度。建立人工成本与经营效率相挂钩的管控机制。加强内控建设，建立多部门参与的协同工作机制。

## 风险控制

- 公司持续完善风险防控机制，强调并明确前置风险管理职责。各职能部门依据风险的管理职责分工，履行对风险持续监控和分析的职责。公司重点关注大宗商品贸易类子公司的信用风险、市场风险和操作风险，结合外部经济形势、国家行业政策的变化及公司管理要求，对重点客户进行授信管理，对经营风险进行辨识、分析、预警及提示，在业务开展过程中进行运营监督，跟踪落实风险管控措施。



- 报告期内公司发布两期《风控合规通讯》，旨在传递监管政策动态，剖析典型案列，提示业务风险，加强全员风险防控意识，促进公司风控合规文化建设。另开展多次法律法规、风控合规专题培训，契合公司业务实际，针对性和指导性强，员工参与热烈。



# 发展战略

紧紧抓住我国经济“由高速增长阶段转向高质量发展阶段”的战略转型机遇期，推动公司经营格局调整和市场化体制改革，全面提升公司可持续发展能力、企业价值和行业影响力。

坚持实施“医疗医药健康产业与金融投资”双轮驱动的总休发展战略。在做强、做实、做大生物疫苗的基础上，集中资源在医疗医药产业链上寻求突破，培育可持续发展的核心产业，打造核心竞争能力。深化与广发证券、中华保险的战略合作，促进金融板块对产业的支持，提升金融投资的价值。

## 医药医疗发展战略

成大生物以“提供优质生物制品，呵护人类生命健康”为企业使命，以“成为国际级优秀的生物制药企业”为愿景，始终秉承“正直诚信、仁爱和谐、担当合作”的核心价值观，坚持“面对生命，只有责任”的企业理念。

在“十四五”战略规划期，成大生物继续专注于疫苗行业，以本次发行上市为契机，通过募集资金投资项目的建设，进一步优化生产工艺并提升生产能力，巩固核心产品的市场竞争优势。同时，成大生物将加快推进在研项目的研发进程，重点发展创新疫苗和多联多价疫苗，丰富和优化产品管线。远期成大生物将以人用疫苗为着力点，聚焦于有较强市场竞争力的生物制品，逐步延伸至细胞与基因治疗和诊断试剂等领域，形成生物医药产业群。

## 金融投资发展战略

深入推进与广发证券和中华保险的战略合作，不断加强对广发证券和中华保险的重大决策的影响力，加强金融板块对产业的支持，使金融投资板块成为公司发展的利润基础保障。

## 供应链服务（贸易）发展战略

以做供应链的组织者和管理者为方向，坚持专业化经营，优化业务模式，提升经营效率，稳健提升规模与效益，实现有质量的增长。

## 能源开发发展战略

以“提高产量、降低成本”为基本目标，积极发挥专业化管理优势，优化生产工艺，提高生产效率，持续推进技术升级，全力保障安全生产，全面提升运营质量。

# 企业文化



## 愿景

创建和谐百年成大。



## 使命

使员工更加富足，  
为股东创造更多财富，  
为社会奉献感恩之心，  
为国家倾尽绵薄之力。



## 经营理念

追求企业价值最大化。  
强化整体资源配置能力，坚持各经营领域专业化发展方向。大力提倡在产品、技术、服务方面的创新，提高核心竞争力和行业影响力。建立与合作伙伴之间的诚信共赢关系，促进企业可持续发展。



## 管理理念

坚定不移地将企业各项工作纳入到战略管理的轨道上来。尊重科学，提倡创新，严格制度，主张规范。坚持以人为本，营造良好的文化氛围和工作环境，不断提高运营效率和经营效果。



## 核心价值观

正直诚信，仁爱和谐。

所谓正直，首先是做人，它是成大人的价值取向，也是规范我们行为准则的基石。诚信的基本含义是守诺、践约、无欺。诚信不仅是市场经济对我们最基本的要求，也是我们的立身之本，发展之根。

仁爱是我国传统文化的精髓，也是儒家思想的核心。仁爱思想是我们实现可持续发展和建设百年成大的重要思想基石。和谐具体内容大体涵盖三方面：一是公司内部和谐，包括管理层内部、干群之间、员工之间、母公司和子公司之间，大家能相互支持、互相关爱。二是公司外部，包括合作伙伴，社会公众。三是人与自然，公司和自然相和谐。



## 企业精神

成功惟志，大业惟勤。成之无守，大而存方。

要想取得成功，必须树立远大志向；要想成就大的事业，必须勤奋敬业。即便成功，仍然需要开拓进取，不能满足现状停滞不前；事业做大了要更加讲规范，更要有章法。

“成功惟志，大业惟勤”，典出中国现存最早的史书《尚书》中的《周书·周官》篇的“功崇惟志，业广惟勤”一语，经过提炼、萃取，公司将其作为企业精神，它也是成大名称的由来。



2001年起，公司成立司刊编辑部，2022年4期，至今已出版61期。

# 党建工作

2022年是党的二十大隆重召开的喜庆之年。站在新的历史起点，公司党委始终坚持以习近平新时代中国特色社会主义思想为指导，践行“党建工作做实了就是生产力，党建工作做强了就是竞争力，党建工作做细了就是凝聚力”的工作理念，贯彻落实公司年度党建工作总体部署，以高质量党建引领发展，助推各项任务与目标的顺利完成。

**一是持续开展学习宣传贯彻党的二十大精神活动，掀起全公司学习热潮。**为迎接党的二十大胜利召开，通过运用多种媒介渠道扎实做好宣传思想工作，增强员工对党的二十大里程碑意义的认识；党的二十大召开当日，组织党员代表及部分党外人士集中收看大会开幕盛况，聆听习近平同志代表第十九届中央委员会向大会作的报告；开展“奋进新征程 建功新时代”党史知识竞赛（线上）暨二十大会议精神学习活动，进一步引导公司全体党员学党史悟初心，推动习近平新时代中国特色社会主义思想深入人心；邀请省委党校教授作党的二十大精神专题报告，深入领会把握二十大精神的思想精髓、核心要义，做到全面学习、全面把握、全面落实，把党的二十大精神转化为做好各项工作的强大动力和生动实践！

**二是深化党史学习教育，不断凝聚奋进力量。**为隆重纪念中国共产党成立101周年，回顾党的光辉历程，讴歌党的丰功伟绩，进一步激发基层党组织的生机活力。公司党委举办七一主题党日活动，组织预备党员入党宣誓并邀请市委党校教授作专题报告，强化党员的党性修养和宗旨意识；组织党员代表及管理骨干赴中国大连高级经理学院，参观“习近平总书记关于发展国有经济的重要论述数字化主题教室”，深入学习党史和国有企业精神谱系内涵，学习党建数字化成果和经验，开阔视野，拓宽思路。



三是筑牢党员队伍建设，提升基层党建水平。严格执行发展党员程序，确保将符合要求的高素质人才发展为党的后备力量，为公司发展输入源源不断的“健康血液”，全年发展预备党员10名，转为正式党员28名。按时组织和指导基层党组织进行换届选举工作，完成成大生物党总支改选党委，完成22个党支部换届选举，夯实了基层党组织根基，促进公司各级党组织发挥战斗堡垒作用，以上带下，统一思想，凝聚奋进力量。



## 工会活动及人文关怀

公司开展员工人文关怀系列活动，是落实省委、市委和上级总工会指示要求、激发职工内在动力、推动公司科学发展、促进社会和谐的重要举措，是工会履行基本职责的重要实践，公司各级工会对此均给予高度重视，统一思想认识，切实加强职工人文关怀，充分发挥工会组织在改善用工环境、促进社会和



谐中的重要作用，努力实现职工权益有保障、精神有关怀、生活有配套、困难有帮扶、发展有机会，共建共享企业发展成果。

2022年，公司工会在组织员工全力参与日常生产经营活动的同时，密切关注职工的切身利益和合法权益。着力加强工会、团建等工作，在延续传统项目的基础上创新活动形式与内容，员工的获得感、幸福感、归属感倍增，团队凝聚力持续加强。

不断开拓思路，丰富活动形式与内容。春节、元宵节、妇女节、端午节、中秋节等传统节日为员工送去关怀与问候；每逢双月组织退休员工活动日，沟通交流、休闲娱乐、发放福利纪念品；为45岁以上员工增设胃肠镜检查体检项目。特别是在2022年9月大连静默期间，恰逢中秋节，公司想方设法克服困难，以快递的方式将满含心意的月饼送到了在职以及退休员工的手中，深得员工好评，极大地增强了员工团队归属感。

继续举办“第十四届职工羽毛球比赛”、“第二届乒乓球比赛”，新增瑜伽、网球兴趣班，不断丰富的工会活动使更多员工参与其中，活跃了职工文化生活，增强了员工主人翁意识和团队凝聚力，推动公司和谐发展。



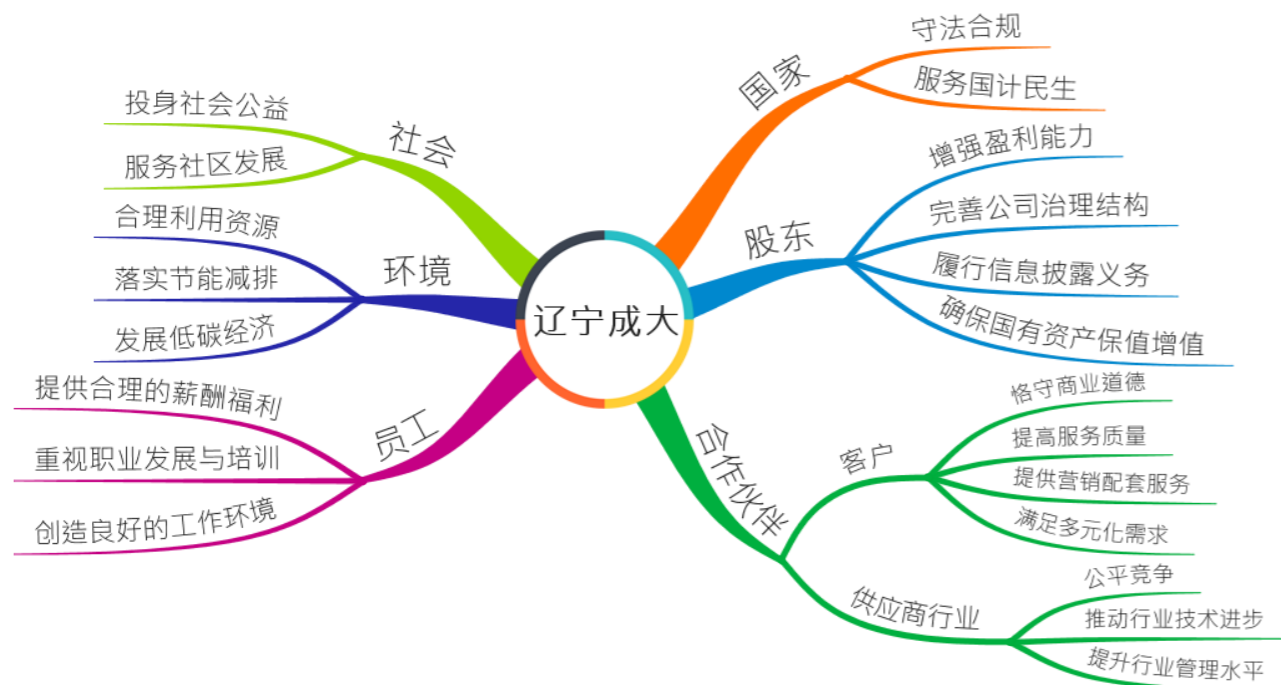
# 社会责任管理体系

## 社会责任观

公司发展离不开社会各界的支持和帮助，上市公司作为现代经济社会的重要成员，积极地履行社会责任、以实际行动回馈社会，是企业应守的承诺、应尽的义务、应有的担当，是企业经营活动不可或缺的重要组成部分。

辽宁成大以“正直诚信，仁爱和谐”作为企业的核心价值观，并以之作为企业文化的基石与立业之本。公司在发展壮大的同时，始终牢记肩负的社会责任，全力支持国家和社会的全面可持续发展：保护自然环境、节约自然资源，助力生态系统质量提升；维护合作伙伴、全体员工的合法权益，投身公益事业，助力夯实实现共同富裕的基础；健全完善治理制度、体系与机构，提升治理管理水平，全力塑造“使股东受益、员工成长、合作伙伴满意、政府放心”的优秀企业形象，努力实现各利益相关方的和谐共赢。

## 责任体系



## 责任沟通

公司以多种方式不断加强同利益相关方的沟通，推动社会责任工作的有效开展，促进与利益相关方的和谐共赢。

利益相关方	关注与期望	方式与渠道	责任目标
投资者	完善治理结构，健全内控体系 加强信息披露，提高信息透明度 加强市值管理、投资者关系管理 科技创新与可持续发展能力	股东大会、业绩说明会 公司公告 电话、电邮、上证E互动 现场调研	规范运作 永续发展
员工	提供丰富的培训机会 保障员工的健康、安全 提供良好的工作环境 提供广阔的发展空间和晋升机会 保障合法权益、提供有竞争力的薪酬与激励	职业培训活动 员工活动 员工满意度调查 司刊、局域网论坛 薪酬、绩效管理	尊重关爱 共享成果
合作伙伴	提供安全、优质的产品和服务 具有长期发展、信赖的合作关系 共担风险、互利共赢 合同兑现、诚信履约 合作信息安全、有保障	订立合同、谈判磋商 业务洽谈与技术交流 参加大型展销会 客户、供应商走访沟通 意见与建议回馈	诚信合作 互利共赢
行业	搭建行业交流平台 促进技术创新、科学发展 引导行业提升综合能力	行业交流会 参与制定标准	创新驱动 引领行业
社会	投身公益活动 组织志愿者活动，构建和谐社区	公益捐赠活动 志愿者活动 社区人文关怀	惠泽民生 反哺社会
环境	减少能耗、节约资源 普及环境保护知识 注重生产污染物的达标处理和环境影响	达标排放 清洁生产 绿色办公理念	绿色成大 厚德自然

## 责任推动

辽宁成大建司30余年来，始终认真履行一个企业公民的责任，不断开拓进取，致力于推动行业进步，助力社会健康发展。

公司坚持用高标准要求旗下所有企业和全体员工，履行社会承诺，践行企业使命。坚持社会责任的履行与企业发展水平相同步，深入理解贯彻“企业价值最大化”的经营理念，强化整体资源配置能力，坚持各经营领域专业化发展方向，建立与合作伙伴之间的诚信共赢关系，提倡管理、技术、产品、服务创新，不断提高核心竞争力和行业影响力，促进企业可持续发展，在创造利润、对股东利益负责的同时，积极承担对客户、员工、环境、社会及其他利益相关者的责任。

**在企业内部**，我们重视创造和谐、融洽、平等的氛围和人际关系，重视员工职业生涯的发展，注重解决广大员工最关心、最突出、最现实的热点难点问题，让员工及时分享企业发展的成果。

**在企业外部**，我们关爱社会，热心公益，通过开发和提供更加优质、清洁、环保和人性化的产品与服务，不断提升人们的生活品质。

## 依法纳税

依法诚信纳税是公司一直遵循的经营理念。公司为纳税信用A级单位，通过不断完善各项税务管理制度和业务流程，促进了内控管理与外部监管的有效互动，形成了全方位、全流程、全员的税收风险防范体系。2022年度共缴纳各项税款 51,294.27 万元，为国家和地方经济的发展做出了重大贡献。

## 每股社会贡献值

项目	金额（元）
2022年度合计社会贡献	3,327,928,606.31
1、员工保障(工资薪金及劳务费、福利、工资附加)	702,996,778.95
2、税收(营业税金及附加、所得税、其他税费)	512,942,673.54
3、贷款利息	656,792,184.83
4、净利润(含少数股东损益)	1,455,196,968.99
期末总股本	1,529,709,816.00
每股社会贡献	2.18

## 回报股东

### 信息披露

公司严格按照上海证券交易所《股票上市规则》和公司《信息披露事务管理制度》等相关规定履行上市公司信息披露义务，平等对待所有投资者。秉承严格把关、细致入微的理念，确保信息披露真实、准确、完整、及时和公平，以利于公司股东及时了解、掌握公司经营动态、财务状况及所有重大事项的进展情况，确保股东享有法律、法规、规章制度所规定的各项合法权益，维护了投资者的知情权。

报告期内，公司召开股东大会3次、董事会10次、监事会6次，共披露临时公告104份，定期报告4份。

公司高度重视内幕信息管理工作，制定了《内幕信息及知情人管理制度》、《外部信息报送和使用管理制度》，对公司重要事项披露前涉及的内幕信息知情人均做了备案登记，严格控制内幕信息知情人员范围，加强公司内幕信息保密工作，更好地维护了信息披露的公开、公平、公正原则，切实保护了广大投资者的利益。

### 分派红利

为进一步规范和完善公司的利润分配政策，增强利润分配的透明度，引导投资者形成稳定的回报预期，公司根据中国证券监督管理委员会、上海证券交易所及《公司章程》等相关法律法规及规范性文件的要求，综合分析公司的盈利情况、未来的经营发展规划等情况，积极实行了利润分配政策。

公司近三年利润分配情况		
年份	分配方案	派发现金（元）
2020年度	每10股派发现金2.20元（含税）	336,536,159.52
2021年度	每10股派发现金2.20元（含税）	336,536,159.52
2022年度（注）	每10股派发现金1.50元（含税）	228,686,481.45

注：如在2022年利润分配方案披露之日起至实施权益分派股权登记日期间，因可转债转股、回购股份、股权激励授予股份回购注销、重大资产重组股份回购注销等致使公司总股本发生变动的，公司拟维持分配总额不变，相应调整每股分配比例。具体内容详见公司同日披露的《辽宁成大股份有限公司关于2022年度利润分配方案的公告》。

## 投资者关系管理

与投资者建立起公开、透明、多层次的沟通机制是公司治理的重要部分。按照相关法律法规的要求，公司制订了《投资者关系管理制度》，搭建投资者关系架构体系，完善管理机制，形成有效的工作流程，促进与资本市场的良性互动。

方式	目标
召开股东大会、业绩说明会	便于投资者全面深入地了解公司经营成果及财务状况。
组织投资者调研活动；参加券商策略会	与投资者建立良好的沟通渠道，便于投资者能够正确认识公司的投资价值。
对投资者通过热线电话、电邮、上证E互动平台提出的问题答复	加强投资者关系管理，提高信息披露透明度。
对多个财经论坛及股吧进行舆情监控	及时了解市场舆情动态，减少舆论传闻带来的股价波动。
通过公司官方网站发布公司公告	投资者更清晰地了解公司生产经营情况及重大事项。



2022年4月29日下午，公司通过上海证券交易所“上证路演中心”网络平台召开了关于公司2021年度业绩及分红说明会。公司董事长、总裁、财务总监、董事会秘书出席了本次会议，就公司经营情况、财务状况及2021年度利润分配等相关情况与投资者进行了充分的交流与沟通，并针对投资者关注的热点问题及时回复。公司秉承耐心、客观、全面的原则与中小投资者沟通，避免选择性披露，确保中小股东公平、公正获取公司信息的权益。努力构建与广大投资者顺畅的沟通渠道，提高投资者对公司的投资信心是公司投关工作的重要部分。

2022年公司先后接待了来自长城证券、国泰君安等券商的调研并参加了长城证券的策略会议，公司董秘、财务负责人等多名高管出席了调研座谈会及券商策略会。与公司高管进行座谈沟通，使机构投资者更全面、深入的了解公司生产经营、发展战略及财务状况，对公司有更直观的印象，也能够正确地认识公司的投资价值。

## 关爱员工

### 守法合规

公司严格遵守《中华人民共和国劳动法》、《中华人民共和国劳动合同法》、《中华人民共和国社会保险法》、《中华人民共和国妇女权益保障法》等相关法律法规，保障员工合法权益。

公司聘用员工时遵循公平竞争、择优选聘、机会均等的原则。在选聘员工或设定薪酬时，不会因员工的民族、种族、年龄、性别、婚姻状况以及宗教信仰等不同而给予不同的待遇；始终遵从平等自愿、协商一致、诚实守信原则与员工签订劳动合同。公司认真落实《女职工劳动保护特别规定》，保障女性职工孕期、产期、哺乳期内的各项权利与福利，坚决禁止因女职工怀孕、生育、哺乳而降低工资、无故辞退等行为。

我们充分尊重每一位员工，提倡员工平等，拒绝任何形式的侮辱歧视行为，并坚决禁止强迫性、威胁性、凌辱性或剥削性劳工行为，坚决杜绝雇佣童工，严格管理雇佣童工风险。



### 职工权益、福利

坚持以人为本，注重人文关怀，保护员工隐私，保障员工权益，充分体现公司的正直诚信，仁爱和谐的核心价值观。

公司充分尊重员工民主权利和合法权益；不断健全民主机制，支持员工进行民主管理、民主参与、民主监督。公司依法建立职工代表大会制度，保障职工的民主权利，充分发挥职工的积极性和创造性，提高公司的科学管理水平。

公司通过持续优化人员结构配置和薪酬激励体系，不断提升员工的工作积极性与工作效能，让员工与企业一起成长，共享成果。公司积极响应当地的人才引进号召，配合政府和员工做好人才政策的申报工作，让更多优秀的人才留下来，创造更佳成绩。



2022年开年，中国领先的人力资源服务公司前程无忧通过对辽宁成大全方位的考察和深入了解，经综合评价授予辽宁成大“2022人力资源管理杰出奖——杰出雇主”称号。

公司实行薪酬福利预算管理，根据战略发展规划制定人才编制与成本预算。公司为员工提供具有市场竞争力的薪酬，以吸引优秀人才；确定组织内部公平，合理确定公司内部各岗位的相对价值；实行薪酬与工作绩效挂钩，激励员工的工作主动性，激发员工的工作热情和工作成就感。



公司为员工按时足额缴纳五险一金等社会保险。此外，为进一步提高员工的基本保障，解除员工的后顾之忧，使员工能够安心工作，公司还为员工投保了商业补充医疗保险、建立了企业年金。2022年公司根据市场情况的不断变化，进一步优化了员工的福利政策，扩充了商业保险的保障范围及力度。

根据国家政策需要和导向，积极配合国家及政府进行个人养老金的政策宣贯，让员工及时准确地了解国家的政策，享受国家的福利待遇。

## 员工职业发展

### 选聘机制



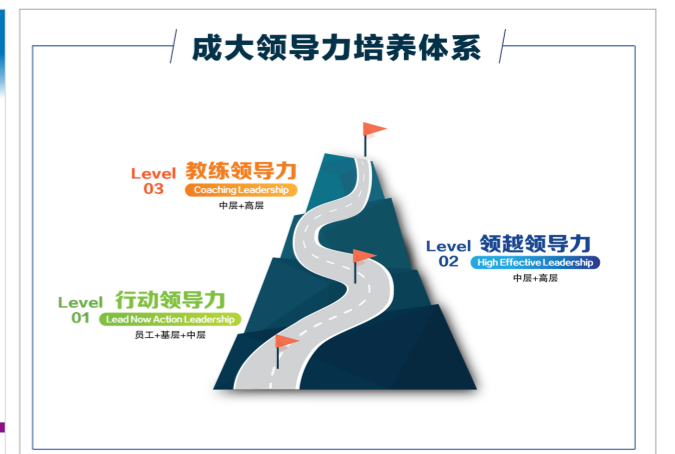
“以人为本”的管理理念就是要以人为基础，以人为前提，以实现人的全面发展、充分发挥人的最大能力。科学合理的分配人的能力，达到对员工的最高效、最合理的使用为目标。

公司重视人才队伍建设及选人用人机制的不断完善，着力培养关键岗位人才发展，推动核心人才的市场化、年轻化、专业化，为公司可持续发展提供有力的人力资源保障，促进员工职业生涯发展与公司发展和谐统一。

## 培训体系建设

不断提升团队管理水平，助力团队管理素养再上新台阶。2022年，公司在开展通用管理技能课程培训的同时，还面向职能部门开展了成大领导力建设课程，着力构建了成大领导力体系，并在领导力体系第一阶段——行动领导力层面进一步深耕。全年共开展5场次《LEAD NOW! 行动领导力》面授课程培训，目标学员覆盖总部职能部门全员及人才培养项目学员。通过让学员在课后制定IAP（个人发展计划），进行针对性辅导，确保培训内容落地和实践。结合二十一项领导力要素，进一步梳理各个团队当下最希望强化的方向，与部门负责人进行深入沟通，以工作坊、线上课程、书籍阅读等方式给予团队有针对性的解决方案，助力团队领导力水平的不断提升。

领导力第一阶段夯实后，成大领导力体系建设将逐步向更高层次推进。



### 引入并推广新的管理方法和高效实用的管理工具

成大大学开展面向公司高管、总部高级经理和子公司高级管理者赋能的《数据思维与数据分析》管理课程，鼓励学员带头、带动各自团队在工作中充分运用数据分析方法和工具，并借助成大E-learning电子学习平台，随时随地即刻学习和巩固，从而有效提升管理者和团队数据分析以及数据管理的能力。





企业在发展过程中沉淀的宝贵经验是组织发展壮大的无形资产，在大力推动业务成长的同时加强人员管理和知识管理是一个组织成熟稳健发展的标志。本年度，由成大大学牵头，总部各职能部门参与，萃取相关部门专业技能的精要，共形成14门专业技能微课，上线课程均来源于成大自主研发，未来每年度还将持续开展知识萃取工作，生成更多高品质课程，惠及所有管理者和员工。

成大知识管理和萃取以期通过共创的系列微课为载体，为组织沉淀优秀经验和方法；为部门专业人才培养提供兼具灵活性和系统性的工具。在研发过程中，营造了良好开放的学习和交流氛围，为持续打造学习型组织添砖加瓦。

### 人才培养

成大人才培养蛟龙项目面向公司选拔的优秀中高层管理者及子公司高层管理者，目标学员通过与资深教授导师深入对话的方式，将企业管理、行业发展及团队建设等方面的洞见与导师进行深入交流，获得更为深刻的感知和启发。

成大人才培养金鹰项目旨在为公司培养卓越的中层管理者和子公司高层管理者，第二期金鹰项目于8月份顺利开学，学员将在一年半内通过“混合式学习+项目实践”的方式，开拓管理视野，增强协同合作。与此同时，学员会系统学习和实践“数据化管理应用”及“绩效改进”两方面能力，以“训战结合”方式对学员进行强化，帮助学员运用知识、经验促进工作成果达成，助力学习目标和团队目标双实现。



第三期成大人才培养彩蝶项目圆满完成，5位学员均以优异成绩顺利毕业，为总部职能部门人才储备提供有力保障。



### 安全的工作环境

习近平总书记在二十大报告中指出“坚持安全第一、预防为主，建立大安全大应急框架，完善公共安全体系，推动公共安全治理模式向事前预防转型”。

公司深入学习贯彻习近平总书记重要指示精神 认真落实安全生产工作，成立了董事长任组长的安全生产委员会，制定了安全岗位职责，明确了工作责任。

**一是压实安全生产责任。**为了贯彻执行“安全第一、预防为主、综合治理”的安全方针，落实安全生产责任，杜绝重大事故发生，避免和减少一般事故的发生。根据《安全生产法》、《安全生产管理条例》及上级有关加强安全生产工作的工作要求，落实安全生产责任制，公司与各子公司签定《安全生产目标管理责任状》做到谁主管谁负责。

**二是制定安全生产预案。**为有效保护公司员工及公司财产安全，2022年公司编制《辽宁成大股份有限公司生产安全事故综合应急预案》，并报大连市应急管理局审核通过。该预案提高了实际应对和处置实发安全事件的能力，杜绝重大安全事故的发生，最大限度地减少事故损失。

**三是认证安全管理体系。**2022年11月7日，辽宁成大股份有限公司经过国家权威认证机构的全方面、严格、细致的指导和审核，正式通过ISO45001:2018职业健康安全管理体系认证，获得“职业健康安全管理体系认证证书”。职业健康安全管理体系认证是以职业健康安全管理体系规范作为认证依据，由第三方公正的认证机构对组织的职业健康与安全进行认证与监督，以证实组织具备确保劳动者职业健康与安全的能力。职业健康安全管理体系的认证代表了公司的规模实力，体现了公司的管理规范，职工的安全素质、安全意识和操作技能不断提高，企业自觉防范安全健康风险的意识不断增强，同时该体系也是公司在国际市场运营的必要条件。



**四是开展安全培训演练，考核。**安全生产是公司的社会责任，也是公司每一个人的职责。公司定期开展安全培训及安全生产实战演练，通过培训和实战，增强员工的安全意识，提升安全生产能力。同时，针对相关安全责任人进行年底考核打分。



# 合作共赢

## 诚实守信、互利共赢

### 建立对客户及供应商的服务体系

公司高度重视客户服务体系，从管理机制上强化客户服务，从企业文化上提升服务理念，从制度保障上提高客户满意度。始终把客户放在首位，以快速响应和高效率为导向，通过不断提高团队的专业水平和服务意识，来提高服务质量及决策速度，赢得机遇与合作，让服务创造价值。

公司长期贯彻“以客户为中心”的服务宗旨，以客户和消费者的最大满意为追求的目标。注重与客户的沟通，不断了解客户需求，及时对产品及服务进行改进和提高，不断完善营销、客户服务等与客户关系有关的业务流程，努力在满足客户需求的基础上扩大销售量、增加收入与盈利、抢占更多市场份额、寻求新的市场机会和销售渠道，最终从根本上提升企业的核心竞争力。

- \* **成大生物**坚持贯彻“以客户为中心”的服务宗旨，建立以专业的销售推广、优质的物流服务为中心的营销体系并高效运转，为全方位、高质量的客户服务及销售任务的完成打下了坚实的基础。成大生物在国内市场主要通过专门的自有销售团队利用专业化推广方式销售疫苗产品，销售团队拥有丰富的行业经验和多年药品或疫苗销售经验。经过多年的广泛专业化推广获得了较高的产品知名度，并在疾控中心和医疗专业人员中树立了良好声誉。同时，通过与国际经销商的持续合作，不断扩大海外市场覆盖范围，人用狂犬病疫苗占据国际市场的优势地位，出口额位列中国所有疫苗生产企业前列，国际市场占有率日益增强，进一步提升了中国人用狂犬病疫苗的品牌知名度。
- \* **成大国际**深入贯彻大客户战略，建立了完备的客户准入和客户风险分级管理制度，对国外客户以中信保信用评级为依据进行筛选，对国内客户严格执行信用评级“BB+”及以上的准入制度，并通过市场调查和外部平台等多种途径及时掌握客户的经营动态；以信保额度和实际经营情况等综合因素为依据对客户进行分级，对其订单规模和应收账款等进行限额管理，规避系统性风险。顺应市场趋势，不断完善供应商管理体系。对北方现有供应商进行定期筛查，及时排除隐患；同时抓住南方订单减少、生产基地产能闲置的机会，大力开发中西部地区优质工厂，提高整体供应链服务能力。
- \* **成大钢铁**坚持既定战略，始终秉承“诚实守信，与客户共同发展”的经营服务理念，充分利用资金、信息、服务、品牌、效率优势，不断提高核心竞争能力，提升服务质量，为上下游客户构建高效通畅的供应链，满足客户需求，促进多方协作共赢，在激烈的市场竞争中得到上下游客户的一致认可，树立了良好的成大品牌形象，为长期可持续发展奠定了坚实的基础。
- \* **成大发展**坚持以客户为中心，为客户创造价值的经营理念，选择具有发展潜力、可长期培养的合作伙伴，共同分享合作成果，实现共进共赢，不断提高公司在供应链中的作用和价值。煤炭业务积极拓宽客户渠道，与大型央企电力公司建立了长期稳定的战略合作关系，深入挖掘客户潜力，着力

满足客户需求，稳定经营规模和利润贡献能力。粮油业务秉承效率优先原则，围绕中小型粮贸商需求，着力搭建以港口为中心的综合服务平台。充分利用资金、信息、物流及团队优势，为客户提供差异化、定制化的服务，努力扩大供应商网络，建立“成大发展”品牌，致力于成为东北地区较有影响力的农产品供应链企业。

### 加强对客户及供应商关系管理，建立起长期战略合作关系

公司高度重视并不断完善自身供应商管理体系，力求带动上下游产业链和合作伙伴共同履行和实践社会责任。

- \* **成大生物**依照GMP法规与质量管理体系的要求，规范和加强供应商管理，为供应商创造良性竞争环境，降低采购成本，提高采购质量、成本服务效率综合权益最优化：制定了《疫苗产品物料供应商管理》、《供应商质量体系审核管理》等供应商管理文件，规范了新供应商的审核和批准、日常管理等流程环节；对不同业务的供应商进行分类管理，如《生产用消毒产品供应商管理》、《生产用印刷包装材料供应商管理》，从资质、产品质量、供货情况等方面综合评定供应商，并按分类纳入合格供应商列表进行管理；同时每年对供应商进行回顾，与供应商建立了长期稳定的合作关系。从权益保障、责任采购、责任监督三个方面维护与供应商之间的合作关系：
  - ◇ **权益保障**。对不同供应商进行分类管理，对重要供应商进行现场审计；对供应商提供的资质材料、组织机构图、工艺流程图等文件严格保密；同时针对确有需求的供应商，签署对方需求的合同等文件。根据不同物料的特性起草相应的《质量保证协议》，明确双方所承担的质量责任，保护与供应商的良好合作关系，维护双方的合法权益。
  - ◇ **责任采购**。在选择供应商时比质比价，在保证质量的前提下，会优先考虑国产供应商或距离公司较近的供应商，以缩短交付周期，节约采购及运输成本，实现环保采购。进行采购前会与供应商确定供货周期，根据使用情况制定采购计划。一方面给供应商预留足够的生产加工时间，另一方面防止出现货源紧张、影响生产的情况发生。
  - ◇ **责任监督**。建立了供方管理规定和不合格处理流程。当供应商的产品质量出现问题时，成大生物会通过电话、问询函、供应商现场审计等多种形式进行调查，加强供应商对疫苗产品质量的重视及对疫苗行业的理解与认识。



## 保障产品质量、提供优质服务

保障产品质量，对客户负责，是公司核心的社会责任，也是给予广大客户的承诺。产品质量是企业的生命线，关系到企业的盈利，关系到企业的生存与发展，关系到企业的生死存亡。服务水平是企业在市场竞争中立足的根本。提供优质服务是保持客户满意度、忠诚度的有效举措，是树立企业品牌和传播企业形象的重要途径。

企业惟有向消费者提供高质量产品和服务，才能在纷繁复杂市场上脱颖而出，获得发展的动力。

## 成大生物

- \* 按照药品GMP要求，从生产、检验、质量保证、验证、物料、储运等疫苗管理全过程制定了完善的质量管理制度，保证疫苗产品全过程符合药品GMP要求。生产质量管理活动均遵守偏差管理、变更管理、实验室检验结果超标管理（OOS）、纠正与预防措施（CAPA）、产品年度回顾、投诉、召回等质量管理体系，严格执行厂房设施、设备、仪器的维护保养、计量器具的计量等程序，严格执行文件、记录相关的管理程序，并定期评审企业的质量管理体系，对产品、过程、体系进行检测和监控以确保其符合规定要求，实施有效的纠正和预防措施，以确保质量管理体系持续改进。
- \* 先进的生产工艺技术，优秀的人才队伍，优良的硬件设施，科学严格的GMP管理，从而保证了产品质量，为企业在激烈的市场竞争中处于优势地位奠定了良好基础。公司坚持“诚信与责任”的价值观，持续在国内、国际两个市场建立品牌知名度，坚持“国际水平、国内领先”的产品定位，努力成为行业值得信赖、令人尊重、有重要影响力的企业。

## 成大国际

- \* 坚持纺织服装贸易主业，以有质量的增长为核心，通过创新、转型、升级，培育核心能力，实现有质量的发展。
- \* 通过技术创新，提高产品的高科技含量和附加值；通过管理创新，运用数据化管理手段提高运营水平。成大国际进入和主业相关联的，具有更高技术壁垒和附加值的领域，重点开发高科技纺织新材料，培育新的核心能力；发挥自身优势，对接辽宁成大的生命健康产业战略，已在医疗物资出口业务上取得了较好的经营成果。
- \* 坚持大客户战略，对客户结构进行升级，发展终端品牌大客户，扩大单一客户的合作规模；对平台能力进行升级，在供应链布局上，国内向中西部地区、海外向东南亚地区延伸，同时对符合条件的工厂进行投资，提升自动化生产水平，提高对核心产能的掌控；在研发设计上，从以款式设计为主升级到将高科技纺织新材料研发和款式设计并重，提升核心竞争力。

## 技术创新与模式转换

公司围绕推动高质量发展、构建新发展格局，坚持把技术创新、经营模式转换升级作为重要任务，大力实施创新驱动发展战略，营造创新创业浓厚氛围，持续加大研发投入力度，优化研发支出结构，不断强化公司的创新动力、提升公司的市场竞争力。

## 能源项目的技术创新

先后完成了洗选系统干燥窑、预筛分改造，实施“两段三产品”改造，推进资源全利用。截至2022年底，新疆宝明已获国家知识产权局授权9项专利。

## 成大生物的技术创新

成大生物专注于具有较大市场潜力的传统疫苗的升级换代和创新疫苗的研发，并围绕国家疫苗供应体系规划积极推进多联多价疫苗的开发，通过生物技术创新，丰富和优化疫苗产品管线。

2022年先后取得了15价HPV疫苗、水痘减毒活疫苗和ACYW135群脑膜炎球菌多糖结合疫苗3个在研品种的临床试验批准通知书，按计划先后启动了冻干人用狂犬病疫苗（人二倍体细胞）和b型流感嗜血杆菌结合疫苗两个在研品种的III期临床试验，以及13价肺炎球菌结合疫苗的I期临床试验。同时，公司的四价鸡胚流感病毒裂解疫苗、A群C群脑膜炎球菌多糖结合疫苗也处于III期临床试验阶段，各项工作按计划有序开展；临床前在研项目中，公司自主研发的具有国际先进工艺的20价肺炎球菌结合疫苗正在加快推进，研发工作进展顺利。

2022年，成大生物及其子公司获得专利授权23项。截止报告期末，公司累计申请国内专利227项，成大生物及其子公司共拥有专利授权79项。



# 回馈社会

## 解决就业

保就业就是保民生，稳经济需要稳就业。就业是最大的民生工程、民心工程、根基工程，实现稳就业、保就业的目标意义重大。

面临不断变化的疫情及整体经济下行的市场形势，公司切实履行社会责任，贯彻党中央指示精神，坚持“不降薪，不裁员，保福利”的政策，与员工携手并进，砥砺前行，共赢未来。公司一直致力于打造具有成大特色的雇主品牌，不断提高公司形象，进而吸引更多的优秀人才。2022年，公司深入打造“线上+线下”双线并行的招聘模式，加大各方面的投入，提高线上招聘的力度和扩大影响范围，尝试使用视频、微信等多媒体传播手段，充分借助国家提供的就业平台，扩大影响力，让更多的潜在人才能够发现我们，了解我们，进而加入我们。



## 社会捐助与公益活动

公司积极践行“仁爱和谐”的企业价值观。2022年，主动参与、精心筹办多项社会捐赠和公益活动，努力弘扬主旋律、汇聚正能量、树立新风尚。

- \* **成大生物**向中国宋庆龄基金会捐赠91.51万元，向各级慈善总会和红十字会捐赠56.56万元；向辽宁省生物医药人才创新发展研究会捐赠8万元。
- \* **新疆宝明**积极响应吉木萨尔县慈善总会的号召，参加“庆六一、喜迎二十大”为主题的爱心大礼包公益捐赠活动，向县少年儿童捐赠“爱心大礼包50套（内含中小学安全功能性防护书包、书法用品、钢笔、字帖宣纸）”，合计15,300元。



- \* **成大国际**向大连慈善总会捐赠口罩37万只（定向发放辽宁师范大学、大连海事大学、大连民族大学等六所高校），共计135,790元；向大连外国语大学捐赠口罩20万只，共计73,400元。



## 助力乡村振兴

公司按照党中央和省委的决策部署，积极落实习近平总书记提出“必须把脱贫摘帽作为新生活、新奋斗的起点，在巩固拓展脱贫攻坚成果的基础上，切实做好同乡村振兴的有效衔接，接续推进脱贫地区经济社会发展和群众生活改善”的要求。

2022年，是全面推进乡村振兴的关键一年，巩固拓展脱贫攻坚成果是全面推进乡村振兴的底线任务。公司自始至终把推进巩固脱贫攻坚成果同乡村振兴有效衔接，作为政治任务来抓，努力协助地方政府促进农业生产、提升乡村生活质量。



辽宁省铁岭市西丰县钓鱼镇（乡）瓮山村

- \* 接续推进乡村振兴工作，完善常态化驻村帮扶工作机制，注重对外派人员的工作管理，不断促进帮扶责任的落实。
- \* 协助地方政府做好易返贫农户动态监测和走访监测工作。牢牢守住不发生规模性返贫的底线，真心实意办实事。全年超过85%的防止返贫监测对象已经消除了返贫风险。协调万余元的款项和物资助力村疫情防控、抗洪救灾等帮扶工作。
- \* 协助村“两委”做好各项工作，促进村支部建设，党员的模范带头作用得到了巩固和加强。

# 环境保护

## 环境保护责任理念

公司坚持可持续发展理念，高度重视环保与节能工作，积极推行清洁生产，持续推动工艺改造，推进循环利用和节能降耗，不断提高资源利用效率，实现生态效益和经济效益的双赢目标，促进公司与自然的和谐共存。落实企业环保主体责任，着力打造生态环境良好的生态园区、绿色工厂。

**成大生物**自成立以来，始终高度重视节能生产与环境保护工作，认为“环境的可持续发展以及改善是公司应承担的重要的社会责任”，建立环境管理体系并通过认证。

- \* 成大生物建立环境管理体系并通过ISO14001:2015体系认证。生产过程中，采用环保的原材料和清洁能源，实现清洁生产，利用天然气锅炉对生产供蒸汽，锅炉设置低氮燃烧器，废气达标排放。自建污水处理厂，对生产废水和生活废水处理达标后排入市政管网。生活垃圾环卫部门统一清运，一般固废实现综合利用或外售，危险废物暂存危废暂存间，定期委托有资质单位合法合规处置。
- \* 成大生物及下属子公司所有投产的建设项目均按照相关法律法规要求，开展了环境影响评价及竣工环境保护验收工作，并依据相关法律法规取得《排污许可证》。制定了自行监测方案，进行污水在线检测，并委托具有专业资质的第三方检测机构对废气、废水、噪声等各项指标进行定期检测。



# 节能生产、清洁环保

公司高度重视生态文明建设和绿色发展新动能培育，持续强化节能生产和清洁环保工作。

## 新疆宝明

始终坚持绿色发展理念，围绕清洁能源发展战略，以页岩资源的高效清洁开发、利用与转化为核心，积极建设资源节约型、环境友好型企业。

- \* **不断建立健全环境保护管理架构，持续完善风险预防和控制管理体系，确保环保设施正常稳定运行。**2022年，对多个环保新建、改建、扩建项目增加投入，同时成立矿山地质环境治理恢复基金，为科学有序推进环保工作开展做储备。
- \* **污染排放。**新疆宝明对“污废”采取循环利用。废水经综合处理达标后，作为生产补充水循环使用；固废用于土壤改良实验、新型发电原材料及少部分委托有资质第三方单位处置；气体排放符合国家标准。新疆宝明目前为新疆维吾尔自治区重点排污单位，公司严格按照国家有关规定按时、真实上报相关环保信息。
- \* **环境污染事故应急预案。**新疆宝明一直将环保工作列为生产经营的重中之重，无论是环保项目的建设投资，还是防患于未然的环保预案都做了大量工作。邀请第三方专业机构制订了《新疆宝明矿业股份有限公司突发环境事件应急预案》，2022年4月完成修订工作，并在环境主管部门进行备案，公司认真组织学习和应急演练工作，进一步提高员工的自我保护能力及应急处理能力。
- \* **依法合规，持续推动环保工作落实。**新疆宝明依照国家法律法规标准及相关政策，建立了环境保护管理机制及职责体系。开展了厂区范围内的水、大气、环境空气质量、固废、危废、噪声、权证手续等法律法规的对标工作；继续坚持狠抓“三废”合规化处置、噪声污染防治、环境监测数据有效、环保设施正常运行，按照“五定”原则开展环保隐患排查治理，并定期向政府主管部门报送隐患整改情况。



## 成大物业

2022年6月9日，成大大厦新增的空调蒸汽发生器机组正式运行使用。工程设备部空调工韦广俊对设备运行规律、流程、原理等进行详细的了解，主动查找资料学习，并在日常工作中不断试验、观察与测算，最终得出：冷凝水回收再利用，可同时节省部分水费、燃气费、软化盐费用及人工成本的结论。

经测算与运行改进：冬季供暖时冷凝水回收再利用，每天可节省费用约395元；一个冬季供暖期就能节省费用近6万元。



## 增强环保意识



公司牢固树立绿色发展理念，积极履行环保责任，推进节能减排，不断提高资源利用率。通过加强环保知识的宣传普及，融入资源节约和环境保护理念。公司鼓励员工从小事做起，从运营管理的每个细节入手，积极引导大家推行绿色办公、绿色采购，加强节能减排，采取多种措施节水、节电、降低能耗，降低自身运营对环境的影响，为经济可持续发展和生态文明建设做出应有的贡献。

## 低碳办公

- \* 居家办公期间，公司倡导员工最大限度的减少出行，努力降低对各类社会公共资源的占用。
- \* 加快推进“无纸化”办公，推动公司OA办公信息系统覆盖范围扩大；尽量减少文件复印及打印，减少纸张、墨盒等办公用品的消耗。
- \* 精简会议，尽可能采用视频或电话会议形式，努力降低参会、办会成本，提高会议质量和效率。
- \* 严格执行办公用品和设备集中采购中的供应商准入制度，从采购源头落实环保要求，坚持采购通过环保认证的办公设备，采购高效能电子办公设备；严格执行公司电子类固定资产申购与使用管理办法，调剂闲置资产和设备，努力减少电子垃圾的产生。
- \* 办公场所全部使用节能灯，并进一步加强用电管理，杜绝长明灯。
- \* 夏季使用空调时，将空调最低温度控制在26度以上；冬季使用空调时，将空调最高温度控制在20度以下；下班前15分钟关闭办公室空调。
- \* 公务用车由办公室统筹安排、统一调度，鼓励员工乘坐公共交通工具或步行上班，异地出差减少车辆使用或部门共用车辆，努力降低燃油消耗；
- \* 倡导楼内步行办公，少乘电梯；
- \* 减少一次性物品的使用，开会时，自带杯子，不用纸杯；办公时使用可更换笔芯的笔，不用一次性笔；
- \* 倡导员工树立“文明就餐、节约用餐”新风尚，倡导广大员工自备餐具，不使用一次性筷子。

## 未来展望

经过多年实践，“主动担当、积极履行社会责任”的理念已经深入成大人心中，但我们深知，社会责任的履行是伴随企业成长与发展的长期工作，我们要做的还有很多，仍需不断努力和探索，持续提升履行社会责任的能力和水平。

面向未来，我们将一如既往，努力践行企业核心价值观，继续健全完善公司的社会责任制度体系与管理架构，深入宣传社会责任理念，组织开展针对性的学习、培训、交流与实践，并在履行社会责任的过程中不断的总结，查找问题和不足，及时予以解决和改善。继续坚持依法合规经营，持续提升公司经营业绩和治理水平，在努力追求经济效益、保护股东利益的同时，积极回应客户关切，重视员工权益保护，健全数据安全与知识产权保护等更广泛的社会责任；继续把生态环境保护工作摆在突出位置，积极推进节能减排，不断提高资源利用率，保护生物多样性，促进人与自然和谐共生；继续投身增进民生福祉、助力乡村振兴等公益慈善事业，通过各种形式不断提高全体员工的社会责任意识；使履行社会责任、追求可持续发展成为每位员工的共同认识和自觉行动，为实现公司与社会的和谐发展做出更大的贡献。

辽宁成大股份有限公司

2023年4月13日

